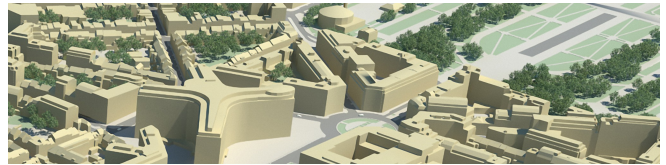




CIRB  
CIBG

CENTRE D'INFORMATIQUE POUR LA RÉGION BRUXELLOISE  
CENTRUM VOOR INFORMATICA VOOR HET BRUSSELSE GEWEST



**Persbericht**  
**27 juni 2012**

## **Brussels Hoofdstedelijk Gewest opnieuw in kaart gebracht**

### **UrbIS<sup>®</sup>-luchtfoto's worden gebruikt voor tal van dagelijkse toepassingen**

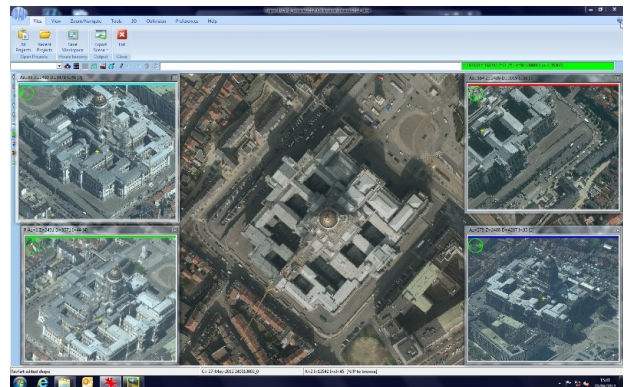
Vanmiddag hebben het CIBG (Centrum voor Informatica voor het Brusselse Gewest) en Brigitte Grouwels, Brussels minister bevoegd voor informatica, de nieuwste luchtfoto's van het Brussels Hoofdstedelijk Gewest voorgesteld. Deze cartografische foto's werden dit voorjaar gemaakt tijdens 5 vluchten boven het Gewest. De foto's dienen om het bestaande URBIS<sup>®</sup>-bestand te actualiseren en te verrijken. Met URBIS<sup>®</sup> (afkorting van Urban Information System) beschikt het Brussels Hoofdstedelijk Gewest over een uitstekend hulpmiddel om zijn grondgebied via een 3 D-weergave uiterst gedetailleerd in kaart te brengen. Deze digitale kaarten worden gebruikt voor tal van praktische toepassingen, zoals de portalsites van Mobiel Brussel en de dienst Stedenbouw (Vergunningen online). Overheidsadministraties, stedenbouwkundigen of architecten maken zelfs dagelijks gebruik van UrbIS<sup>®</sup>. Helemaal in de geest van het Open Data-beleid van het Brussels Hoofdstedelijk Gewest staat deze UrbIS<sup>®</sup>-technologie vrij ter beschikking voor het grote publiek.

Sinds meer dan 20 jaar ontwikkelt en actualiseert het CIBG UrbIS<sup>®</sup>, een hoogtechnologische cartografische applicatie.

Voor de aanmaak van de kaarten, moeten eerst luchtbeelden van het Gewest gemaakt worden. Met het doel om o.a. een 3D-weergave te maken, werden afgelopen voorjaar 5 vluchten boven het Brussels Hoofdstedelijk Gewest uitgevoerd. Deze vluchten volgden op de eerdere vluchten die nog in 2009 werden uitgevoerd.

Het maken van deze luchtbeelden is een eerste stap bij de productie van de kaarten. In een tweede fase worden de verzamelde gegevens verwerkt en ten slotte ter beschikking gesteld binnen UrbIS<sup>®</sup>. Deze laatste fase is voorzien voor 2013. Het toevoegen van de 3D-laag gebeurt steeds in harmonie met de bestaande 2D-producten en applicaties.

UrbIS<sup>®</sup> is de referentie wat betreft het digitaal in kaart brengen van het Brussels Hoofdstedelijk Gewest. De grote schaal gegevens dekken de totale 160 km<sup>2</sup> van het Brussels Gewest en zijn vrij ter beschikking, geheel binnen de filosofie van het Open Data-beleid.



*Download de voorbeelden  
van de luchtfoto's hier:  
[www.wuala.com/CIRB\\_CIBG/Photos](http://www.wuala.com/CIRB_CIBG/Photos)*



## Praktische toepassingen

De UrbIS<sup>®</sup>-gegevens worden gebruikt voor de volgende applicaties:

- het platform UrbIS<sup>®</sup>-Online voor de visualisering van de UrbIS<sup>®</sup>-grondplan <http://geoloc.irisnet.be>;
- de interactieve kaart van de portaal-site Mobiel Brussel van het Brussels Hoofdstedelijk Gewest: [www.mobielbrussel.irisnet.be](http://www.mobielbrussel.irisnet.be);
- de kaart voor de aanvragen voor stedenbouwkundige vergunningen van de dienst "Vergunningen online" op de portaal-site Stedenbouw van het Brussels Hoofdstedelijk Gewest: <https://stedenbouw.irisnet.be/vergunningen>;
- GISMOB van Leefmilieu Brussel gewijd aan de realisatie van bedrijfsvervoerplannen: [www.mobiliteitsenquête.irisnet.be](http://www.mobiliteitsenquête.irisnet.be);
- de interactieve kaart van de site van de gemeente Schaarbeek: <http://www.schaarbeek.irisnet.be/nl/zich-lokaliseren/gemeente-schaarbeek/interactieve-kaart-schaarbeek>;
- de interactieve kaart van de portaal-site Sociaal Brussel online: [www.sociaalbrussel.irisnet.be](http://www.sociaalbrussel.irisnet.be).

## 5 vluchten

De vluchten boven het Brussels Hoofdstedelijk Gewest startten op 24 maart. Op vraag van het CIBG werden de vluchten uitgevoerd door een team van de gespecialiseerde onderneming "Aero-Data International Surveys". Deze firma werd geselecteerd na een overheidsopdracht.

Van de 5 vluchten waren er 3 zogenaamde LIDAR-vluchten (LIDAR staat voor 'Light detection and ranging'). Deze technologie van teledetectie of optische meting bestaat in het uitsturen van een laserlicht, bijvoorbeeld op een gebouw of een terrein. Deze techniek laat toe om de contouren in 3D uit te zetten.

Tijdens de twee andere vluchten werden schuine en stereo luchtfoto's gemaakt.

Minister Brigitte Grouwels: "UrbIS<sup>®</sup> past helemaal binnen mijn beleid om meer digitale bruggen te bouwen tussen burger, ondernemer en de overheid. De gegevens die via UrbIS<sup>®</sup> worden gegenereerd, kunnen immers vrij gebruikt worden door het grote publiek voor tal van alledaagse toepassingen. Binnen het Brussels Hoofdstedelijk Gewest is trouwens al zeer vroeg, meer dan 20 jaar geleden, het besef gegroeid dat een gewestelijke cartografie noodzakelijk is. Intussen groeide deze cartografie uit tot een echte referentie binnen en buiten het Gewest, die op het vlak van detailniveau en volledigheid zijn gelijke niet kent."

## Perscontacten

Centrum voor Informatica  
voor het Brusselse Gewest

Tony DE COUX

Tel: 0499 96 64 59 - [tdecoux@cibg.irisnet.be](mailto:tdecoux@cibg.irisnet.be)

Kabinet van de gewestminister  
bevoegd voor informatica

Philippe VANSTAPEL

Tel: 0499 58 89 22 - [pvanstapel@grouwels.irisnet.be](mailto:pvanstapel@grouwels.irisnet.be)

